

Jon Horgen Friberg

Har vi fått et A- og B-lag i arbeidslivet?

Arbeidsmigrasjon og sosial ulikhet
ti år etter EU-utvidelsen

Fafo Østforums tiårskonferanse
29. april 2014

Hvorfor risikerer nye arbeidsinnvandrere å bli et B-lag?

Etterspørselsstrukturen i arbeidslivet:

- Mangel på spesialkompetanse som tar lang tid å utdanne
- Mangel på folk som er villige til å utføre lav-status arbeid for en rimelig penge

Landspesifikk human kapital:

- Utdanning fra hjemlandet
- Manglende språkkunnskaper
- Manglende uttelling for medbrakt kompetanse

Transnasjonale perspektiver og tilpasninger:

- Minst «et halvt øye» på situasjonen i hjemlandet
- Jobb her – familie der

Etniske stereotyper:

- Arbeidsgiveres oppfatninger om hva ulike grupper egner seg til
- Og folks strategiske tilpasninger til forventningene

Nettverk og nisjedannelse:

- Nettverksrekruttering i fravær av pålitelig informasjon
- Segregering hindrer språkutvikling og mobilitet

Hva sier forskningen om situasjonen til de nye arbeidsinnvandrerne fra Øst?

Sysselsettingskonsentrasjon

- Bygg & industri (inkl. bemanning) utgjør 61 % (mot under 20 % for resten)
- Landbruk og service 25 %

Relativt lav lønn

- Timelønn ca 65 % av landsgjennomsnitt (Polonia)
- Inntektsutvikling jevnt på ca 60 % av innfødte (Frisch)

Dårlig arbeidsmiljø og lite innflytelse

- Svært utsatte for svindel og vilkårlighet
- Frustrasjon over manglende innflytelse over egen hverdag

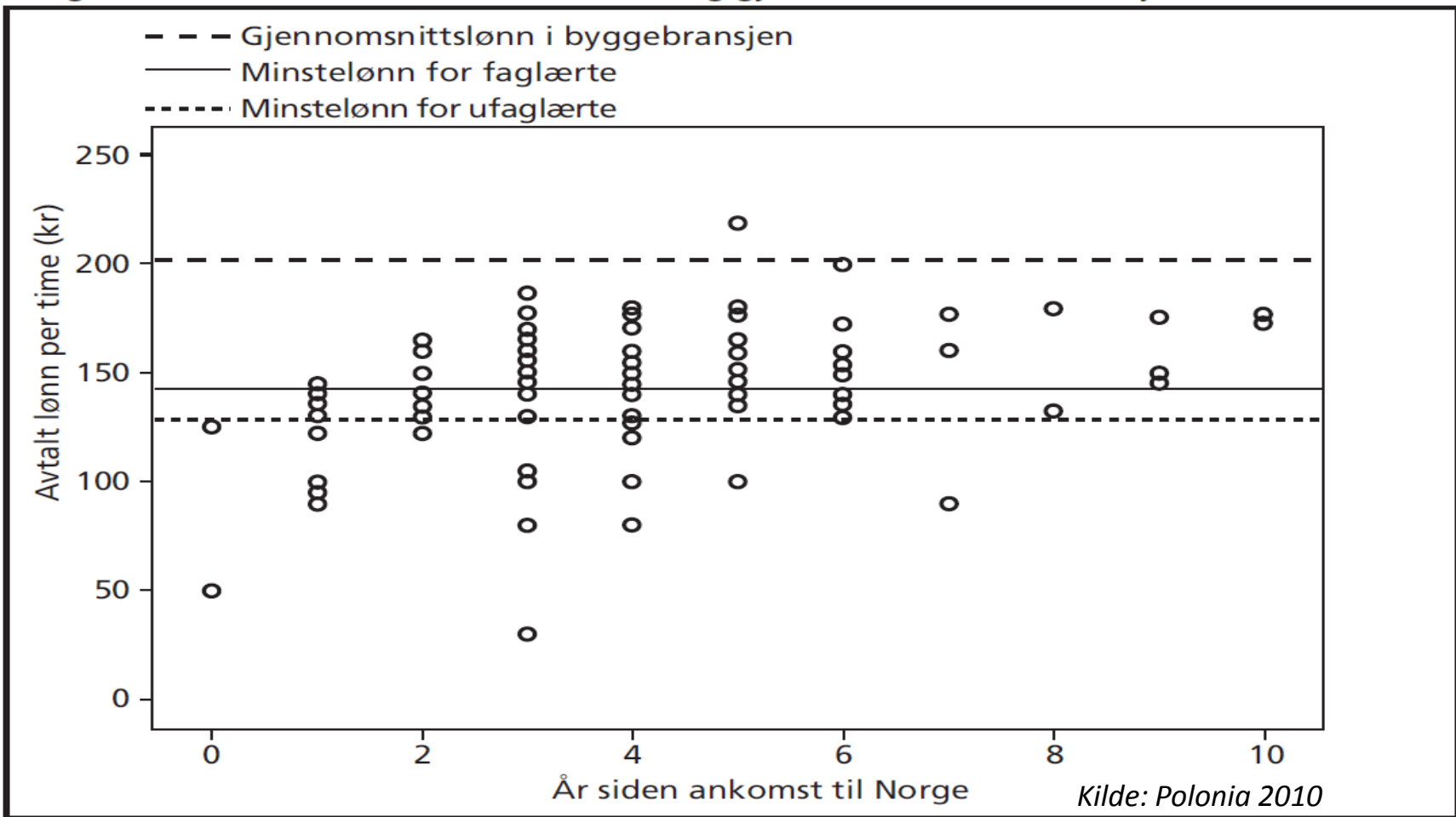
Usikre ansettelsesvilkår

- Kun 26 % av polakker i Oslo hadde faste stillinger i 2010
- Midlertidige stillinger, bemanningsbyråer, underentrepriser og «selvstendige» dominerer

Høy risiko for ledighet

- **Menn:** svært konjunkturutsatte – opp mot 16 % ledighet i kjølvannet av «krisa»
- **Kvinner:** jevnt økende ledighet – 7-8 %

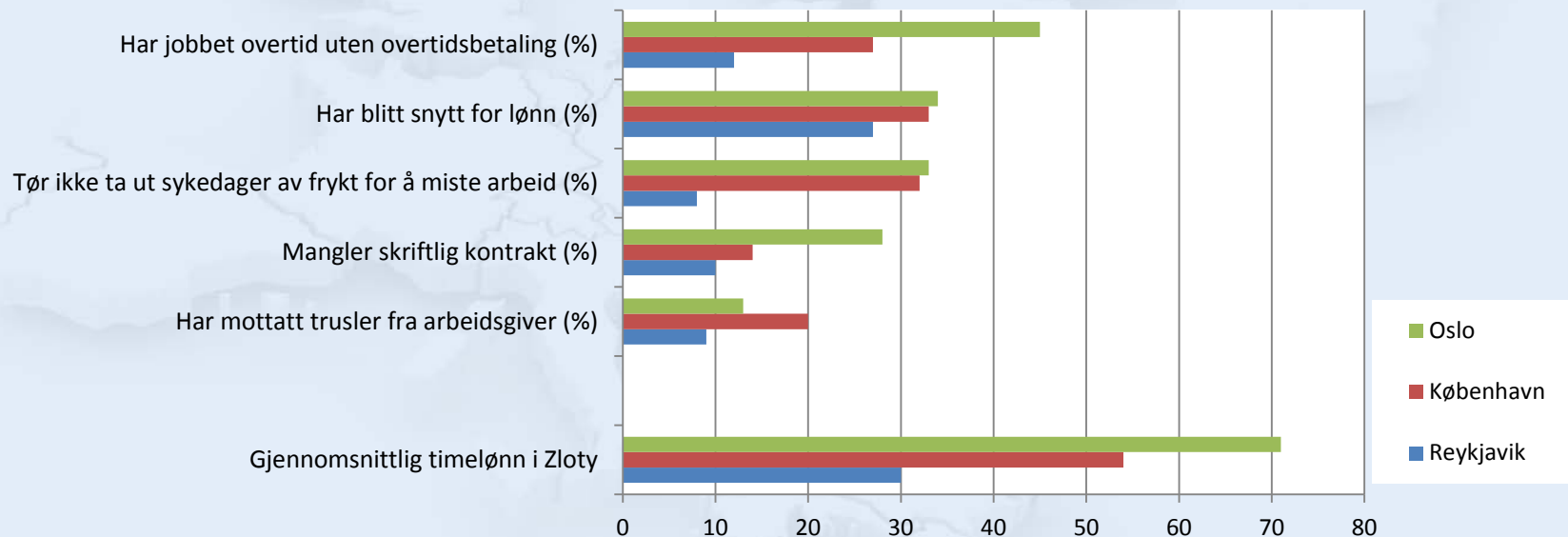
Figur 5.1 Timelønn blant polske bygningsarbeidere i 2010 i Oslo, fordelt på antall år botid i Norge, sammenliknet med minstelønnsats og gjennomsnittslønn i bransjen.



Kilde: Polonia 2010

Norge skiller seg ut i Norden

Polske arbeidere i Oslo sammenliknet med
København og Reykjavik



Kilde: Friberg et al. (2013) Labour migrants in the Nordic countries. Patterns of migration, working conditions and recruitment practices. TemaNord. Nordisk ministerråd

Arbeidsmigrasjon kan gi økt *dualisering* mellom **stabil kjerne** og **fleksibel buffer**

Todeling mellom:

- teknologi-intensiv, høykompetent og høytlønnet arbeid, og
- arbeidskraftintensivt, manuelt og fleksibelt arbeid

Du har en stab som kan det maskinelle, det tekniske, operere maskiner osv. (...) Det er kjernen, det er der kunnskapen sitter, det er rammen i det hele. Så leier du inn folk for å være håndlangere eller sjauere, gjøre det manuelle eller hva det er. Det er den ytre sirkelen. Det er der du finner polakkene.

Daglig leder, byggefirma på Østlandet

Ikke så enkelt likevel?

Ulike konkurranseforhold i ulike bransjer

Skipsverft: Tydelig dualisering

- «A-laget» kjennetegnes av organisert frontfagsmodell, høy lønn og medbestemmelse
- «B-laget» hyres inn midlertidig, uorganisert, for minstelønn (+)

Hotell & renhold: Generell forvitring?

- Uorganisert/ uformelt og atypisk arbeid har lenge vært normen
- Nye arbeidsinnvandrere konkurrerer direkte med flyktninger og ufaglærte

Todeling eller forvitring?

Byggebransjen i en brytningstid...

En skjør balanse på byggeplassene

- Faste akkordlag: produksjonsbasert lønn, organisert, stor grad av kontroll over faglige vurderinger, koordinering og framdrift,
- Midlertidig innleide: Timelønn, midlertidighet, detaljstyring og «pekeledelse»

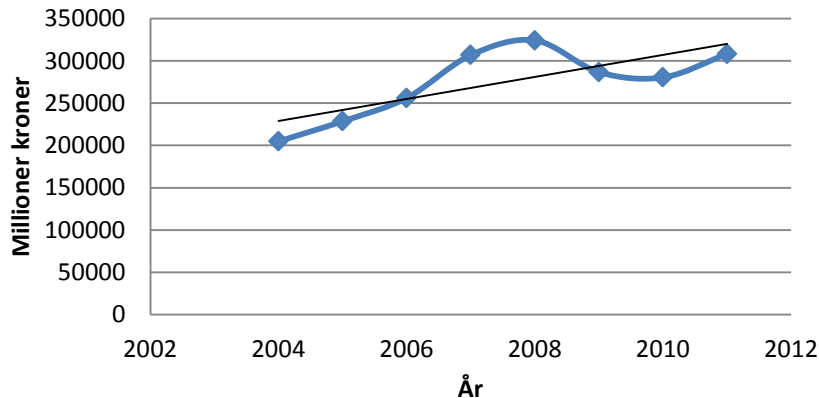
Gradvis endring i ledelses- og styringsmodeller

- Vekk fra en tradisjonell «fagsentrert» ledelse
- Framvekst av «ny-tayloristiske» prinsipper for styring

Maktforskyvning setter tradisjonelle arbeids-relasjoner under press

- Utfordringer for produktivitet, kompetanseutvikling og rekruttering
- Langsiktig strategi versus kortsiktige anbud – vanskelige avveininger og nye allianser

Omsetning bygg og anlegg 2004-2011

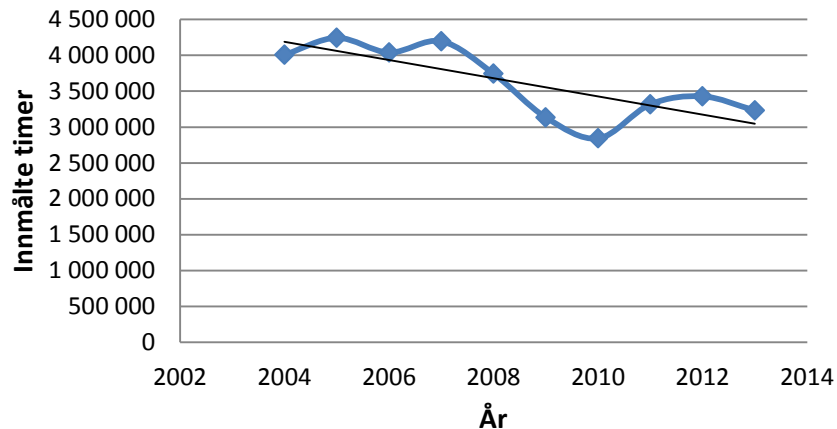


Omsetningen i byggenæringen gikk i perioden 2004-2011 *opp* med 50 prosent

Antall innmålte akkord-timer i alle byggfag gikk i perioden 2004-2013 *ned* med 20 prosent

- I samme periode gikk andelen arbeidsinnvandrere fra under 10 til godt over 30 prosent av arbeidsstyrken
- Estimert antall bygningsarbeidere i leiebyrå, fra ≈0 før 2004 til 24 000 ++ i 2012
- Og søkertallene til VG1 bygg og anleggsteknikk gikk ned med 40 prosent

Akkordvolum alle byggfag 2004-2013



Norsk arbeidsliv

i et åpent, ulikt og kriserammet Europa

Ubalanse mellom regionale markeder og nasjonale institusjoner

- Europeiske markeds- og klasserelasjoner slår inn for fullt i norsk arbeidsliv
- Økt dualisering mellom innenlandske og utenlandske arbeidstakere
- Men svært ulike konkurranseforhold i ulike bransjer – innenlandske arbeidstakere påvirkes svært forskjellig, og arbeidsinnvandrerne har også ulike muligheter

Økt ulikhet setter organisering og velferdsstatlig bærekraft under press

- Dagens billige og fleksible arbeidskraft – morgendagens marginaliserte velferdsavhengige?
- Økte krav til regulering – men også sosiale investeringer i språk og integrasjon